

## La tendance haussière se poursuit pour le maïs et la fève

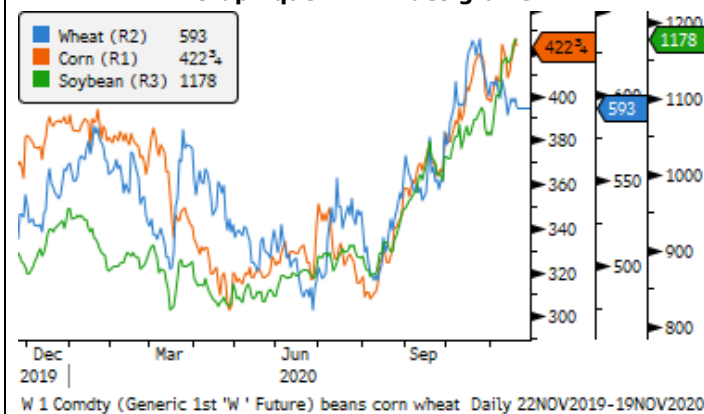
### Nouveau sommet pour le maïs et la fève en 2020

Le prix du premier contrat de maïs (décembre 2020) s'est apprécié de 12.50 cents/boisseau cette semaine. Ce dernier a même atteint 4.2850\$/boisseau mercredi, un niveau qui n'avait pas été atteint depuis juillet 2019. Le phénomène météorologique La Nina, est maintenant à son plus fort depuis une décennie, limitant les précipitations au Brésil et en Argentine. Le climat sec auquel font face ces pays devrait se poursuivre jusqu'à la fin du mois. Selon Kyle Tapley, un météorologue, le Brésil devrait avoir des conditions plus favorables pour les mois de décembre à février, avec un retour près de la normale en termes de précipitations. Il indique cependant que l'Argentine les conditions ne seront pas optimales, ce qui amènerait un taux d'humidité en dessous de la normale et le climat serait sec pour une partie clé de la saison de croissance. Les récoltes de maïs en Amérique du Sud pourraient donc être de qualité moindre. Aux États-Unis, les ventes de maïs à l'exportation ont été de 1.1 million de tonnes la semaine dernière.

Le prix du premier contrat de fève (janvier 2021) a connu une semaine semblable, s'appréciant de 30 cents/boisseau. Il a même grimpé jusqu'à 11.8975\$/boisseau. La dernière fois que le prix de la fève était à ce niveau, c'était en juin 2016. Les ventes de fève américaine ont encore été intéressantes cette semaine avec un total de 1.4 million de tonnes. La Chine a acheté pour plus d'un million de tonnes la semaine dernière. Elle ne semble toujours pas vouloir ralentir ses achats de fèves américaines. Normalement, la Chine se tourne davantage vers le Brésil pour ses achats de fève à cette période de l'année. La demande chinoise jumelée aux conditions météorologiques difficiles au Brésil fait donc une pression à la hausse sur le prix de la fève. Selon le président d'ADM, Greg Morris, les États-Unis sont dans une position favorable pour être en mesure d'avoir un programme d'exportation record pour le trimestre actuel.

Le prix du blé est demeuré stable cette semaine alors qu'il a perdu un maigre 0.5 cent/boisseau. La Russie a augmenté la quantité de blé d'hiver ensemencée de près d'un million d'acres pour la récolte de 2021-2022. La récolte de blé d'hiver pour cette période atteindrait près de 20 millions d'acres. Cependant, le temps sec qui a affecté la Russie durant l'automne a nui au développement du blé, ce qui pourrait se traduire par une proportion record de la récolte qui serait de mauvaise qualité.

Grains	Dernier	Var. 1j	Var. % 1j	Var. % 30j
<b>Maïs</b>				
Déc 20	4.23	-0.03	-0.7%	4.3%
<b>Fève Soya</b>				
Jan 21	11.78	0.02	0.2%	11.7%
<b>Tourteau de Soya</b>				
Déc 20	394.00	-0.01	-0.2%	5.6%
<b>Blé</b>				
Déc 20	5.93	-0.05	-0.8%	0.0%
<b>Bétail</b>				
<b>Porc</b>				
Déc 20	0.637	-0.02	-3.3%	-10.9%
<b>Engrais</b>				
<b>Urea en Granule NOLA US\$/TC</b>				
Spot	232.00	10.00	4.5%	5.5%
<b>UAN 32% NOLA USD\$/ST</b>				
Spot	122.00	2.00	0.02	1.7%
<b>MAP Floride Central USD\$/TC</b>				
Spot	395.00	10.00	2.60	
<b>Devises</b>				
<b>CADUSD</b>				
Spot	76.59	0.17	0.2%	-1.0%
<b>Énergie</b>				
<b>Gaz Naturel</b>				
Spot	2.602	-0.11	-4.1%	-6.9%
<b>Propane Belvieu</b>				
Spot	0.545	-0.01	-0.9%	4.3%
<b>WTI</b>				
Spot	41.91	0.09	0.2%	2.6%
<b>Bourses</b>				
<b>US</b>				
S&P 500	3,581.9	14.1	0.4%	4.5%
<b>Canada</b>				
SPTSX	16,903.2	13.39	0.1%	3.9%

**Graphique 1. Prix des grains**


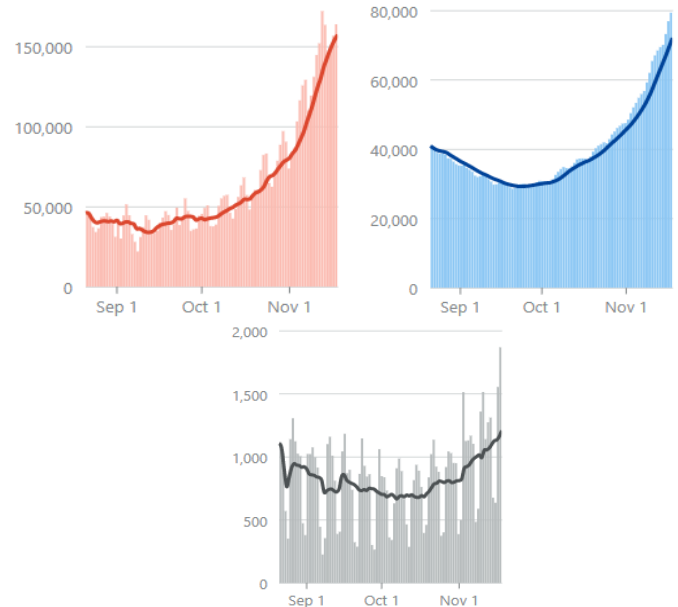
## La Covid-19 fait rage aux États-Unis

Les États-Unis continuent d'enregistrer de tristes records en lien avec la pandémie. Le pays a présentement 80K patients atteints de Covid-19 qui sont hospitalisés à travers le pays alors qu'il y en avait moins de 60K lors des sommets d'avril et de juillet dernier. Il y a 15 états qui ont un taux d'occupation de plus de 75% des lits dans leurs hôpitaux. La moyenne de nouveaux cas sur sept jours ne cesse d'augmenter de jour en jour. C'est maintenant 165K cas par jour qui est recensé aux États-Unis. La moyenne de décès sur sept jours est aussi en forte augmentation. Celle-ci est maintenant à 1266 décès par jour, un sommet qui n'avait pas été atteint depuis la fin mai. Plusieurs mesures restrictives comme la mise en place d'un couvre-feu ont été instaurées dans plusieurs états pour tenter de limiter la propagation du virus. La ville de New York a même décidé de fermer temporairement les écoles. Heureusement, les Américains ont appris aujourd'hui que les républicains ont finalement accepté de reprendre les négociations avec les démocrates pour offrir une aide supplémentaire à la population affectée par la pandémie. Il y a encore beaucoup de chemin à faire pour que les deux partis arrivent à une entente, mais c'est un début.

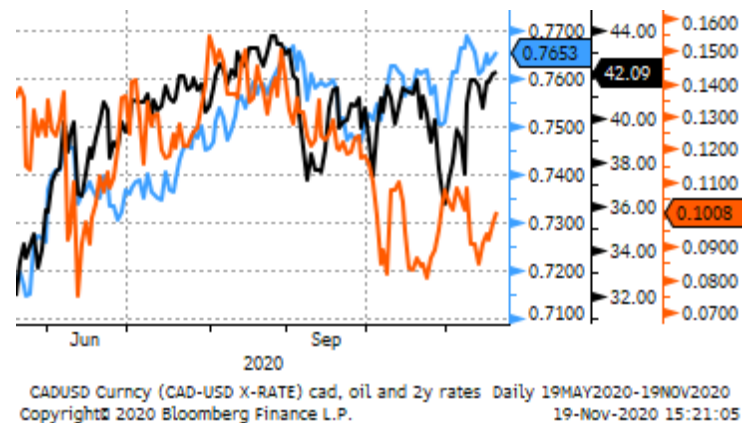
## Semaine favorable pour le huard

Le dollar canadien connaît une bonne semaine alors qu'il s'apprécie de 37 points depuis lundi suivant les gains du pétrole et du différentiel des taux d'intérêt entre les États-Unis et le Canada. Au Canada, l'inflation pour le mois d'octobre a été positive à 0.4%, soit 0.2% de plus qu'attendu par le marché. La hausse soudaine d'inflation est due en grande partie à la hausse des coûts d'accès à la propriété, qui selon l'indice du coût du logement a bondi de 1.4%, la plus forte augmentation mensuelle depuis le début des années 90. Si l'on exclut la nourriture et l'énergie, l'inflation d'octobre atteint 0.5%. Sur une base annuelle, l'inflation est maintenant à 0.7%, soit 0.3% de plus que prévu. Aux États-Unis, il y avait toujours 6.4 millions d'Américains qui bénéficiaient de l'aide chômage, 400K personnes de moins que la semaine précédente. Du côté des nouvelles inscriptions, ce fut 742K demandes qui ont été soumises. C'est 42K de plus que prévu et 31K de plus que la semaine dernière. Plus important encore, il s'agit de la première augmentation en cinq semaines.

**Graphique 2. Nouveaux cas (orange), hospitalisations (bleu) et décès (noir) aux États-Unis**



**Graphique 3. Dollar canadien (bleu), différentiel des taux US-CAD (orange) et prix du pétrole (noir)**



### Nous contacter

Pour être ajouté à notre liste de distribution, faites la demande à [risk@lacoop.coop](mailto:risk@lacoop.coop)

#### Montréal – Siège Social

Rafael Pagnoncelli, M. Sc., CFA  
Directeur Principal

Rafael.Pagnoncelli@sollio.coop

Jean-Charles Berthelet, M. Sc.  
Analyste

Jean-Charles.Berthelet@sollio.coop

Alain Badro, MBA, CFA  
Analyste

Alain.Badro@sollio.coop

Jérôme Martin, M. Sc.  
Analyste

Jerome.Martin@sollio.coop

#### Avis de dégageement de responsabilité

LE DÉPARTEMENT DE GESTION DES RISQUES FINANCIERS DE LA COOP FÉDÉRÉE FOURNIT LES DOCUMENTS CONTENUS DANS LE PRÉSENT SITE À TITRE D'INFORMATION GÉNÉRALE SEULEMENT. CES DOCUMENTS ONT ÉTÉ PRODUITS AVEC SOIN, MAIS LE DÉPARTEMENT DE GESTION DES RISQUES FINANCIERS DE LA COOP FÉDÉRÉE NE GARANTIT NI L'EXACTITUDE, NI L'INTÉGRALITÉ DE L'INFORMATION QU'ILS COMPORTENT. DES INEXACTITUDES OU DES ERREURS TYPOGRAPHIQUES POURRAIENT SE GLISSER DANS LES TEXTES. LE DÉPARTEMENT DE GESTION DES RISQUES FINANCIERS DE LA COOP FÉDÉRÉE DÉCLINE TOUTE RESPONSABILITÉ EN CAS DE PERTE, D'ALLÉGATION OU DE RÉCLAMATION DÉCOULANT DIRECTEMENT OU INDIRECTEMENT DE L'UTILISATION DE L'INFORMATION FOURNIE DANS CE SITE OU DANS TOUT SITE LIÉ. LES INFORMATIONS DANS LA PRÉSENTE NE DOIVENT PAS ÊTRE CONÇUES COMME DES RECOMMANDATIONS D'ACHAT OU DE VENTE. ELLES SONT DES INFORMATIONS QUI PEUVENT SERVIR DANS LA PLANIFICATION STRATÉGIQUE DE DÉCISIONS COMMERCIALES.

AUCUN DROIT DE COPIER L'INFORMATION CONTENUE, DE LA DISTRIBUER OU DE LA DIFFUSER À UN TIERS PARTI, SANS AUTORISATION AU PRÉALABLE.